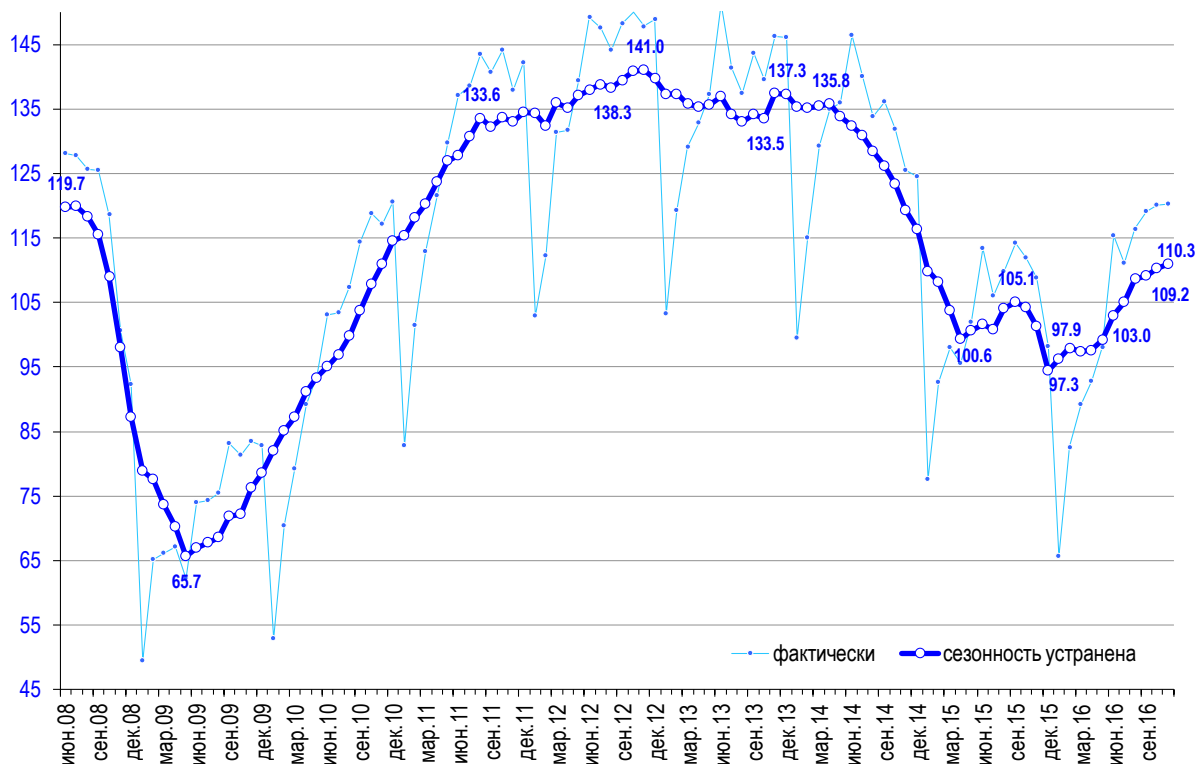


ОБ ИНВЕСТИЦИОННОЙ АКТИВНОСТИ В ЭКОНОМИКЕ В НОЯБРЕ¹

По оценке ЦМАКП, в ноябре тенденция восстановления инвестиционной активности продолжилась, хотя и немного ослабла. Объем предложения инвесттоваров в российской экономике в ноябре по сравнению с предыдущим месяцем увеличился лишь на 0,6% (после роста на 1,0% в октябре, сезонность устранена, см. график).

**График 1. Индекс инвестиционной активности ЦМАКП
(предложение инвестиционных товаров, среднемесячное значение 2007 г. = 100)***



Ослабление позитивной тенденции связано с локальным снижением – после стагнации – предложения стройматериалов. В то же время, резко возросло производство машин и оборудования для внутреннего рынка, а их импорт – продолжил слабо увеличиваться (см. графики 2-4). Впрочем, концентрация «негатива» в секторе строительства имеет, по всей видимости, конъюнктурный характер (связана с необычно неблагоприятной погодой²), так что есть все основания рассчитывать на продолжение в дальнейшем восстановления инвестиционной активности.

¹ Материал подготовлен в рамках программы фундаментальных исследований НИУ ВШЭ в 2016 г. ТЗ-17.

² По данным СО ЕЭС, среднемесячная температура ноября оказалась на 4,3°С ниже среднееголетнего значения. Такое отклонение стало рекордным, по крайней мере, за последние 11 лет (период, для которого доступны данные о температуре по энергосистеме). Кроме того, в ЦФО ноябрь оказался еще и самым снежным за последние несколько десятков лет.

**Динамика отдельных компонент индекса инвестиционной активности
(оценки ЦМАКП, среднемесячный уровень 2007 г.=100)**

График 2. Импорт машин и оборудования

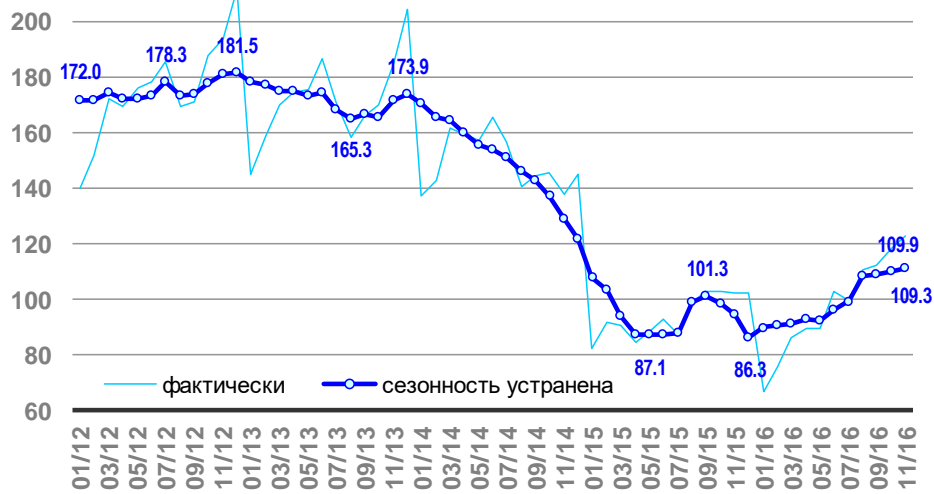


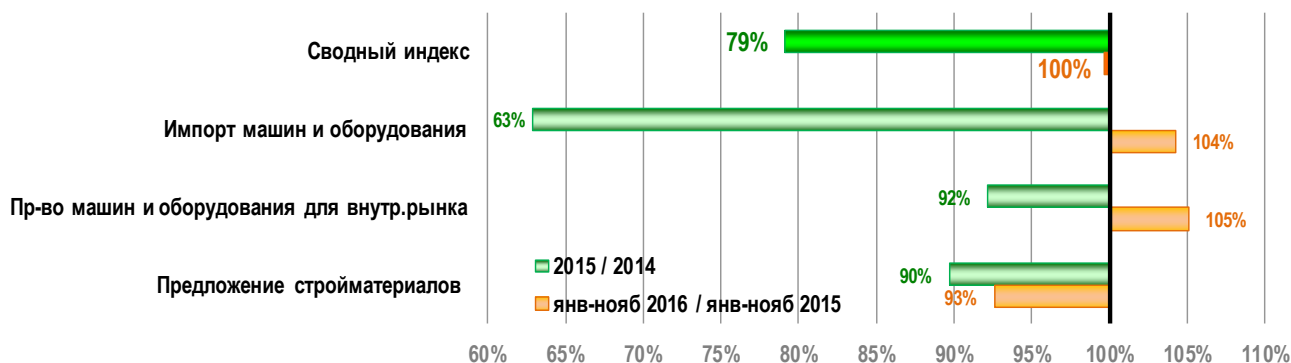
График 3. Производство машин и оборудования для внутреннего рынка



График 4. Предложение (производство + чистый импорт) стройматериалов



**График 5. Индексы инвестиционной активности в 2015-2016 гг.
(в % к соответствующему периоду предшествующего года)**



Методологический комментарий

С 2016 г. Росстат отказался от публикации ежемесячной статистики инвестиций в основной капитал – в том числе в силу того, что она обладала низким качеством (подробнее – см. более ранние версии настоящей справки). В то же время, в условиях кризиса оценивать динамику инвестиций – хотя бы косвенно – представляется важным. Учитывая это, Росстат в настоящее время объявил конкурс на разработку методики косвенной оценки динамики инвестиций в основной капитал.

С учетом сказанного, в настоящее время ЦМАКП предлагает в рамках оценки текущих тенденций использовать аналитический показатель "Индекс инвестиционной активности", являющийся средневзвешенным³ значением индексов производства и импорта машин и оборудования, электрооборудования, транспортных средств для внутреннего рынка⁴ (за вычетом экспорта), а также предложения (производства и импорта за вычетом экспорта) строительных материалов⁵.

**Руководитель направления реального сектора
Ведущий эксперт**

**В.Сальников
Д.Галимов**

³ Используются веса соответствующих статей расходов данных о видовой структуре инвестиций в основной капитал по крупным и средним организациям. Для оценки соотношения импорта и производства используются оценки ЦМАКП структуры рынка инвестиционных товаров.

⁴ Без производства бытовой техники и электроники, а также легковых автомобилей.

⁵ Фактически этот индекс является «индексом предложения инвестиционных товаров», так как не учитывает изменение запасов. В настоящее время Росстат проводит исследование по разработке методики оценки ежемесячной динамики инвестиций на основе косвенных индикаторов, эта методика во многом будет схожа с той, которая использована при подготовке данной записки.